

图236 叶芒果蛛 *Mangora foliosa* sp. nov.
 a. 雌蛛外形 body (♀), b-d. 外雌器 epigynum:
 b. 腹面观 ventral, c. 内部结构 vulva, d. 后面观 Posterior
 e. 第Ⅲ胫节前侧面观 tibia III, prolateral

斑纹灰褐色。中窝纵向，其前方有一Y形纵斑达后眼列，颈沟、放射沟明显。胸甲褐色，边缘黑褐色。螯肢、颚叶黄褐色，前齿堤4齿，后齿堤3齿。下唇黑褐，前缘黄褐色。触肢、步足黄褐色，有明显的灰黑褐色环纹。第Ⅲ步足胫节背侧有刺二枚和数根极细的听毛。各步足量度为：I 7.10 (2.10 + 2.10 + 1.90 + 1.00)；II 6.30 (2.00 + 2.00 + 1.40 + 0.90)；III 3.75 (1.30 + 1.35 + 0.60 + 0.50)；IV 6.55 (2.20 + 2.10 + 1.55 + 0.70)。足式为1, 4, 2, 3。腹部长卵圆形，前端较窄，后端宽圆。背面中间有一大而长的柳叶状灰黑斑，其上有4对黄白色椭圆斑。八字形排列，每斑后缘还有一个黑斑，故名叶芒果蛛。腹部背面两侧淡灰黑色。腹部腹面正中淡灰黑色，纺器黑色，其前方及两侧各有一对银色斑，并由此至生殖沟处有一个门形银斑。腹面两侧呈黄白色。外雌器腹面观，椭圆形，垂体舌状，后端边缘增厚，其上无环纹，生殖厩两侧作弧形凹陷。纳精囊球形，交媾管较粗长，有一S形弯曲。

本新种与刺芒果蛛 *Mangora acalypha* (Walckenaer, 1802) 相似，但个体较大。腹部背面叶斑狭长，上面有成对黄斑与后者明显不同。外雌器结构腹面观两者相似，但内部结构中后者交媾管不呈S形弯曲。

草芒果蛛 *Mangora herbeoides* Bösenberg et Strand, 1906 (图237)

Aranea herbeoides Bösenberg & Strand, 1906 *Abh. Senckenbg. Nat. Ges.* 30 (1-2): 227, figs. 30, 241 (♀♂)

Mangora herbeoides (Bösenberg et Strand) — Yaginuma, 1955 *Actaarachn.* 14: 16, figs. 1-8; Yaginuma, 1986: 107, fig. 57. 4 (♀♂)

雌蛛体长7.50—8.00。背甲浅褐色，头区狭，胸区宽达头区的两倍。中窝深，纵条状。后中眼至中窝处有一深色细条纹。颈沟、放射沟隐约可见。胸甲灰黑色，倒三角形，边缘有7个黑斑与各步足基节相对。螯爪红褐色，螯基、颚叶、下唇灰褐色。步足具强刺，浅褐色，有深色环纹。腹部卵圆形，灰色底。背面有许多白色小斑点。肌痕两对，红褐色。中后部中央有两行10—12对黑褐色横向条纹，粗细相间排列，细纹较短，黑色。两侧有5—6对黑点斑。腹面灰黑色，有细的白斑及深色斜纹。纺器浅褐色。外雌器垂体较大，舌状，远端边缘增厚，左右侧凹陷大，腹面观呈圆形。

雄蛛体长4.00—4.30。头区深褐色，胸区褐色。中窝黑色，螯肢深褐色。步足刺较弱。腹部背面黄色底，有小的白斑及灰色斑。肌痕5—8对，桔红色。腹面黄色，无斑纹。触肢器结构较其他种简单，顶突末端突然尖细，插入器长过顶突。中突腹面观绝大部分被盾片覆盖，不易见及。

观察标本：1♀1♂，湖南酃县中村，1982年9月，王家福采；1♀，湖南绥宁黄桑，1984年8月，刘明耀采；1♀，湖南大庸武陵源，1988年10月5日，彭贤锦采；5♀♀3♂♂，广西汀坪，1982年7月，3♀♀，广西龙胜，1982年8月，王家福、张永靖采。

地理分布：中国（湖南、广西）、日本。

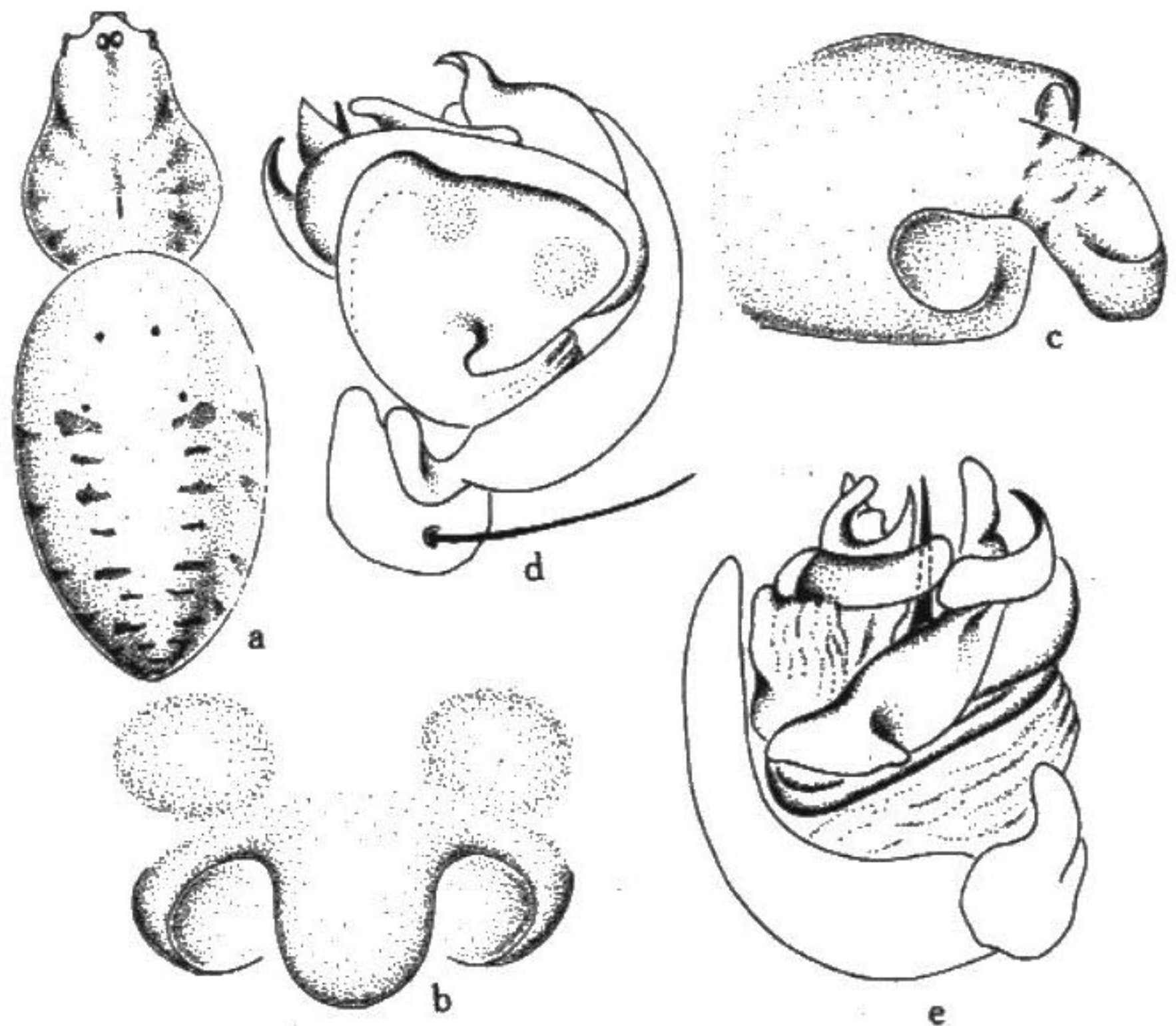


图237 草芒果蛛 *Mongora herbeoides*

a. 雌蛛外形 body (♀), b、c. 外雌器 epigynum: b. 腹面观 ventral, c. 侧面观 lateral, d. 雄性触肢器 palpal organ, d. 后侧观 retrolateral, e. 前侧观 proateral

多突芒果蛛 *Mangora polypicula* Yin et al., 1990 (图238)

Mangora polypicula Yin et al., 1990. Spiders In China: 96, figs. 243—246 (♂)

雄蛛体长6.00。头胸部长3.00，宽2.30；腹部长3.00，宽2.30。前眼列后曲。前中眼直径约为前侧眼直径的两倍。前中眼间距等于前中、侧眼间距。后眼列后曲，后中眼大于后侧眼，后侧眼大于前侧眼，后中眼间距约为后中、侧眼间距的1/3。背甲浅褐色。中窝深，纵条状。自中窝处向四周发出数对辐射状细纹。两后中眼后方各发出一条灰黑色细条纹，末端愈合与中窝相连。头区后端有一三角形灰黑色斑。胸甲灰黑色，边缘黑色，末端柄状。螯肢褐色，颚叶、下唇灰褐色，步足褐色，胫节IV端部有明显的黑色环纹，足刺多而强。腹部长卵圆形，前后端约等大。背面两侧有一对细的黑色纵条纹，其内为一对由白色块状斑组成的纵带，正中为浅色纵带。此带后端1/3部分颜色加深，末端黑色。肌痕3对，心脏斑细条状，具叶脉状分枝。腹部腹面灰黑色，有一条前曲的浅色弧形纹。纺器浅黄色，有由灰黑色毛覆盖而成的斑纹。触肢器顶部结构复杂，具有多个突起。顶突基部宽，末端尖，绕侧亚顶突基部呈横向S形弯曲；侧亚顶突由顶突下方向前伸出，呈指状。插入器细长而弯曲，腹面观可见其末端隐入月牙形膜质引导器内。中突泳鸭状，前、后各有一个锥状突